

# Le Díol trí Chonradh Príobháideach

*Léiriú Spéise á lorg*

## Iar-Choláiste Íosagáin, Baile Bhuirne, Co. Chorcaí



Timpeall 6,500 méadar cearnach (70,000 troigh cearnach) de chóiríocht iar-scoil chónaithe ar a bhfuil athchóiriú iomlán ag teastáil. Suíomh pictiúrtha lán-aibí 8.9 heictéar (22 acra) suite ar an bpríomh bhóthar idir Corcaigh agus Cill Airne.

Tá poitéinseal iontach anseo d'úsáidí oideachais, fóillíochta, cultúrtha, cónaitheach nó eile faoi réir athchóirithe agus cead pleanála.

## Láthair

Is é Iar-scoil Choláiste Íosagáin i mBaile Bhuirne, Co. Chorcá atá i gceist leis an mhaoin seo.

Tá Baile Bhuirne suite ar abhainn an tSuláin i gceantar álainn Gaeltachta Mhúscraí in iardheisceart Chorcá idir Corcaigh agus Cill Airne.

Is ceantar gnóthach cultúrtha agus turasóireachta é Baile Bhuirne a chuireann seirbhís áitiúil ar fáil don chúlchríoch talmhaíochta mórthimpeall. Tá aonaid tionsclaíochta sa sráidbhaile ar pháirceanna gnó Údarás na Gaeltachta, a chuireann cóiríocht ar fáil d'fhiontraíocht áitiúil.

Tá an suíomh seo suite ar láthair iomráiteach ar an taobh ó thuaidh den bhóthar gnóthach an N22 (Corcaigh go Cill Airne) ar bhruach abhainn na Biochaille. Tá páirc áitiúil an CLG agus páirc ghnó Údarás na Gaeltachta in aice leis.



## Cur Síos

Cuimsithe sa mhaoin seo tá iar-scoil chónaithe mar aon le foirgnimh ghaolmhara, ar a bhfuil athchóiriú iomlán ag feastáil uathu chomh maith le tailte aibí ar shuíomh iomlán de thart ar 8.9 heictéar (22 acra).

Tógadh an mhaoin seo sna 1930'adaí agus cuimsithe inti tá thart ar 6,500 méadar cearnach (70,000 troigh cearnach) ina bhfuil cóiríocht de 2 agus 3 stór den chuid is mó ach ina bhfuil cúpla cóiríocht aon stór inti chomh maith. Ar an mbunurlár tá meascán de sheomraí ranga, cistin/seomra bia, cithfholcadáin/lócair agus ionaid seirbhíse agus tá cóiríocht chodlata ar na hurláir uachtaracha. Tá séipéal agus spás halla/amharclainne ann chomh maith agus ar cúl tá iar-phinniúir liathróid láimhe, chomh maith le halla gleacaíochta/spóirt.

Is sairseacht chloiche atá sna foirgnimh, le cuid de plástráilte agus cumhdach de chloch ghearrtha faoi dhíonta claonta sclátaithe agus díonta cothroma. Is coincreít agus adhmaid atá sna hurláir go léir, is fuinneoga adhmaid le gloiniú singil atá ann agus tá na ballaí plástráilte agus péinteáilte taobh istigh.

Tá caoi mhaith ar na foirgnimh ón taobh amuigh ach tá siad i ndroch-chaoi laistigh agus gá le hathchóiriú iomlán a dhéanamh orthu.

Tá na tailte i gcaoi réasúnta maith, le plásóga agus fásra aibí sna gairdíní chun tosaigh agus talamh ar gach aon taobh a bheadh úsáideach i gcomhair leathnú breise. Níl an spás ar cúl chomh húsáideach i gcomhair forbartha ach tugann na crainn aibí criathrú maith don suíomh.





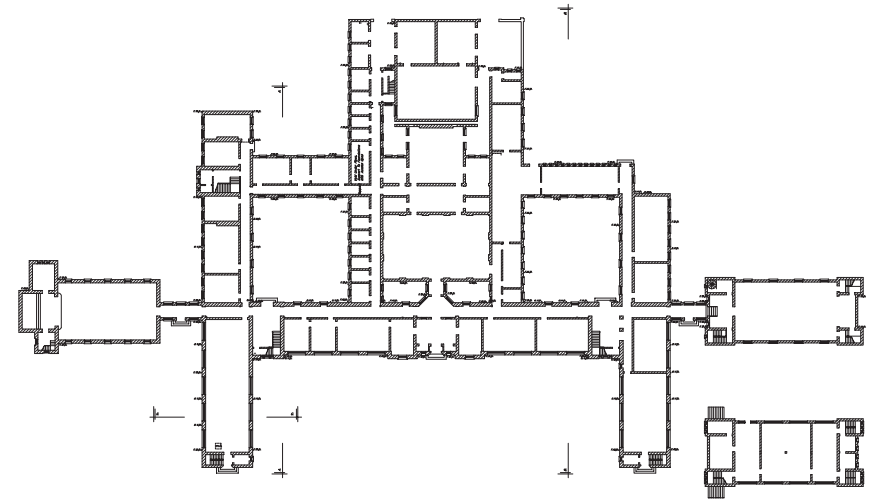


## Stair

Bhí an mhaoin seo tógtha ag an Stát sna 1930'adaí agus dhíoladar í le hOrd De La Salle i lár na seascaidí. Bhí sí á reáchtáil mar Choláiste Íosagáin nó gur dúnadh í sa bhliain 1989. Díoladh an scoil níos deireanaí le hÚdarás na Gaeltachta sa bhliain 1998. Rinne an tÚdarás roinnt athchóirithe ar an bhfoirgneamh agus chuireadar díon nua ar na príomh fhoirgnimh sa bhliain 2000.

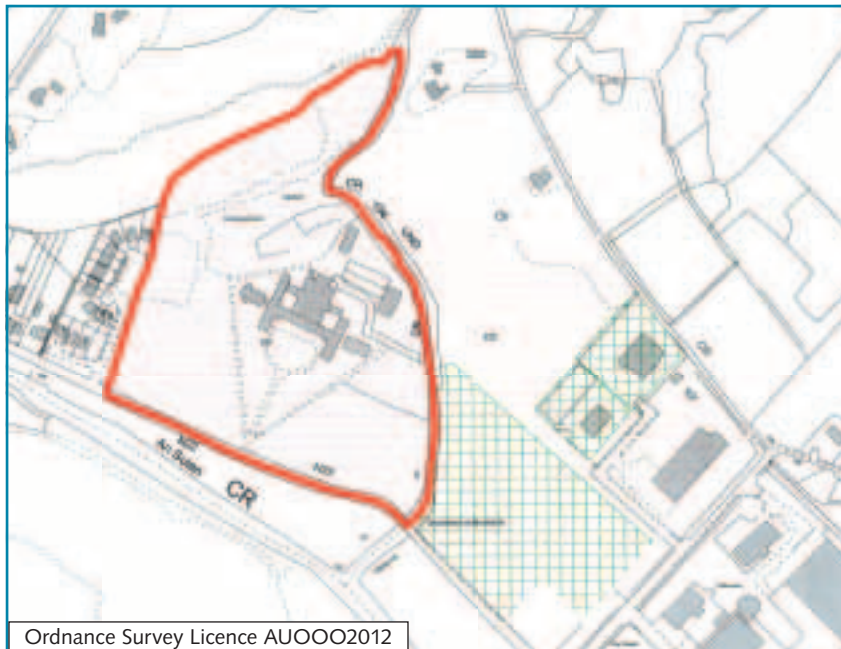
## Pleanáil/Criosú

Tá an mhaoin laistigh de cheantar atá criosaithe i gcomhair meascán d'úsáidí forbartha agus turasóireachta, ach gan titheocht san áireamh.



## Acmhainneacht

Is deis í seo, nach mbíonn ar fáil go minic, chun maoin staire shuntasach a fháil i gceantar sciamhach iarthar Chorcaí, suite ar thaobh an bhóthair náisiúnta, ag ofráil poitéinseal iontach do raon mór úsáidí cosúil le hoideachas, óstán/fóillíocht, ionad cultúir, ionad oiliúna, ionad do chúrsaí spioradálta agus araile chomh maith le húsáidí eile cosúil le hionad cónaithe, cúram sláinte agus mar sin de faoi réir athchóirithe agus/nó athfhorbartha agus faoi réir cead pleanála.



## Teideal

Tuigtear dúinn gur maoin rúilse í seo.

## Seirbhísí

Tuigtear dúinn go bhfuil an soláthar uisce ag teacht ó abhainn na Biochaille ar chúl an tsuímh agus an siltean bréan pumpáilte chuig ionad cóireála ar an taobh eile (oirthear) d'abhainn na Biochaille.

Tá an córas leictreachais ceangailte suas agus an teas lárnach olabhreoslaithe suiteáilte.

## Praghas

Ar a iarraidh.

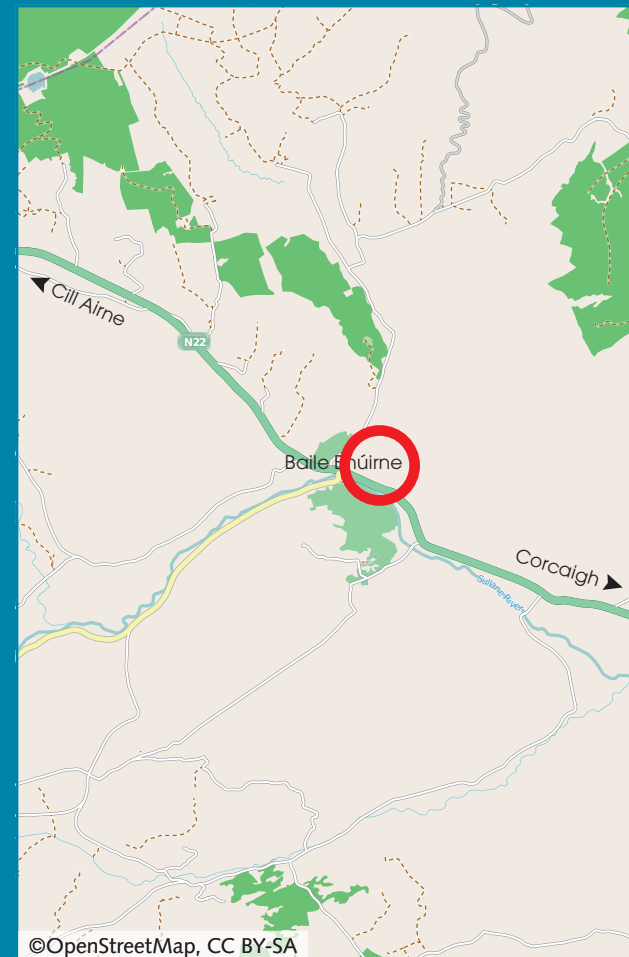
## Próiseas Léirithe Spéise

Tugtar cuireadh do pháirtithe a bhfuil suim acu anseo a Léirithe Spéise a sheoladh ar aghaidh roimh **5:00i.n. ar an Aoine, 25 Eanáir 2013.**

Tá foirmeacha Léirithe Spéise le fáil ó na gníomhairí ceannaigh ar iarratas.

## Contact

Chun breis eolais a fháil agus chun bróisiúr a iarraidh nó chun foirm Léirithe Spéise a lorg déan teagmháil le do thoil le: Fergal Burke (fburke@dob.ie) nó Brian Gaffney (bgaffney@dob.ie).



Nóta: Is mar threoir amháin atá na sonraí atá tugtha thuas agus níl i gceist iad a úsáid mar pháirt d'aon chonradh. Níl cruinneas toisí ná cur síos ráthaithe agus ba chóir do cheannaitheoirí iad féin a shásamh trí chigireacht nó eile a dhéanamh.

**GVA** Donal O Buachalla

86 Merrion Square South, Dublin 2, Ireland.

Tel: +353-1-676 2711 Fax: +353-1-661 1766

Email: info@dob.ie Web: www.gvadob.ie